

# 楽園だより



今までの暮らしが変わる。玄関から、ほっとする家。

2021年 11月1日

No.63

## Our Works

UA=0.29W/m<sup>2</sup>K C=0.3cm<sup>2</sup>/m<sup>2</sup>

### 『 恵那山が絵になる家 』 (中津川市)

2021秋 完成



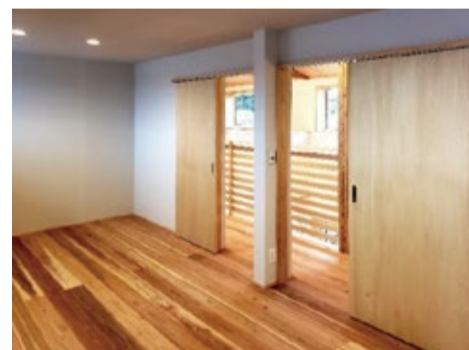
#### お施主様の声

以前から楽園住宅のモデルハウスを見て、一度寄ってみたいと思っていました。見学し、モデルハウスの体感がとてもよかったことを家族に話した所、父の友人も楽園住宅でリノベーションをされていて、評判を聞いていました。私の友人からも、楽園住宅は耐震性や省エネなどこの地域では先端を行っている工務店さんだから、任せておけば安心だよという話も聞きました。

打合せでは、耐震性に対する計算やシミュレーションをされていて安心感が持てました。間取りを変更するたびに計算をし直し、耐震性を落とさず要望をかなえられるような、的確なアドバイスをいただき、満足のいくプランニングが出来ました。また、隣に立っている母屋の日当りの影響を配慮し、庭や景色も考慮した窓を配置した設計により、想像以上の住まいが完成しました。

工事が私の海外出張と重なり、不在となってしまった際はリモートで打合せをしたり、私たちのペースに合わせて進めてもらえました。また、工事の進み具合もLINEで共有してもらえたので、とてもわかりやすかったです。

しっかりした基礎や、上棟した時に、木材(柱・梁桁など)がふんだんに使われているのを見て、より安心感がありました。また、大工さんをはじめとした職人さんが丁寧な仕事してくれているのを感じました。



#### 設計担当者から 加藤



シミュレーションであらかじめ分かるようになった家づくり。

設計で配慮した点は、北側に建つ母屋への明るさ確保、南側が開発されたときの窓からの見え方、ご希望の大屋根の外観プロポーション、多世帯対応の間取り、線を出すところと出さない所を主に考慮して設計しました。高さ関係は特に検討を重ねました。

現在の家づくりは、冷暖房費や大地震に遭遇した場合の耐震の安全性、窓からの景色の見え方等、建てる前にあらかじめ把握できるようになりました。それでも、シミュレーションでは伝えきれない部分はまだまだ多く、今回お施主様より「想像以上」と言ってくれたことが、担当者として最高の喜びとなりました。

楽園住宅

----- エアコン1台で家中どこでも快適な空間をぜひ体感して下さい -----

体感見学随時受付中!

恵那市長島町正家一丁目5番地5  
TEL 0573-26-5122

楽園住宅





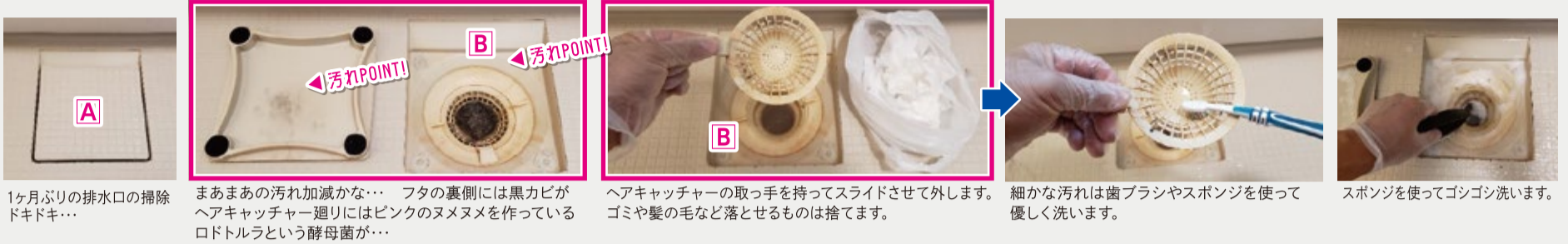
\*毎日使うところだからキレイにしたい\*

# 気になるお風呂の排水口と換気口のお掃除やってみました!

◆今年も残すところあと2ヵ月ですね。年末の大掃除、いつも『ちょっとでも暖かいうちに少しづつやっておこう!』と思いながら…なかなかできないのが現実。そこで今回は大掃除に先がけて、気になるお風呂の排水口と換気口の掃除を本気でやってみました!

## ◆まずは洗剤の排水口

※今回特別にお願いしてH様邸の排水口をお借りしました。排水口は1ヶ月前に掃除したきりとのことでした。



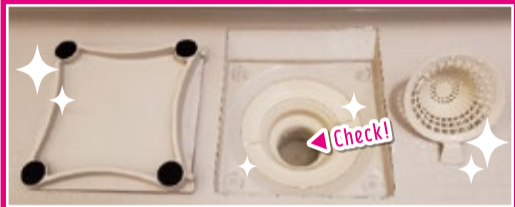
1ヶ月ぶりの排水口の掃除ドキドキ…

まあまの汚れ加減かな… フタの裏側には黒カビがヘアキャッチャー廻りにはピンクのヌメヌメを作っているロトルラという酵母菌が…

ヘアキャッチャーの取っ手を持ってスライドさせて外します。ゴミや髪の毛など落とせるものは捨てます。

細かな汚れは歯ブラシやスポンジを使って優しく洗います。

スポンジを使ってゴシゴシ洗います。



☆キレイになりました☆  
と思ったけど… やっぱり中も気になる…



封水筒のつまみを持って回して封水筒を外します。やっぱり汚れています



ヌメヌメしたところを歯ブラシやスポンジを使って優しく洗います。



☆キレイになりました☆  
と思ったけど… でも、やっぱりその下も気になる… 見るのがとても怖い…トラップの中。



## ◆地獄の排水トラップ内



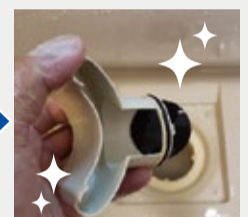
恐る恐る排水ピースを引き抜きます。



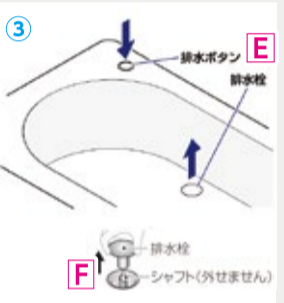
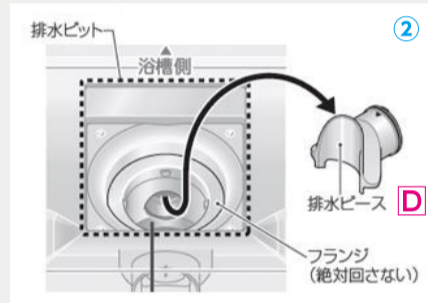
やっぱり汚れてる…涙 内部はヘドロ状態。すっごく汚い…



歯ブラシやスポンジを使って優しく洗います。



☆キレイになりました☆  
パッキンもキレイに!



## ◆浴槽内の排水栓



続いて浴槽の排水口です。排水栓が開いた状態で排水栓を真上に引き抜きます。



排水栓を引き抜きました。



歯ブラシやスポンジを使って優しく洗います。



ゴムパッキンもキレイに洗います。



おお〜と〜!排水口内部もめちゃ汚れています。シャフトに髪の毛が巻き付いています。つまようじや綿棒で汚れを取りスポンジで洗い流します。



排水栓を真つすぐ入れて押し込みます。

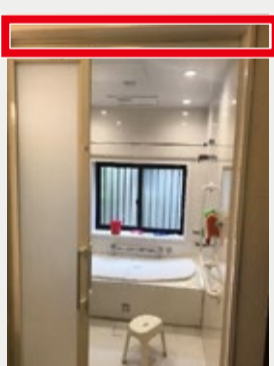


※軸が歪むと水漏れの原因になるので注意してください。



☆真正正銘キレイになりました☆

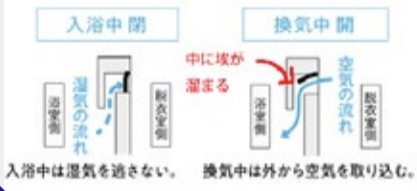
## ◆浴室入口の換気口



谷宮自宅浴室(恥) 3年間放置していたので結構なホコリでした。



赤い太線枠が換気口です。この部分は下図のようになっており、扉を閉めたままでも換気ができるようになっています。脱衣室側から浴室へ空気が流れる逆止弁のような構造のため、浴室の湿気を含んだ空気が脱衣室側に流れることはありません。樹脂製のフタを指で押すと給気口が見えます。ここにホコリが溜まります。



毎日の疲れを癒す場所でもあるお風呂。家族全員の清潔を保ち、リラックスタイムを楽しむ場所。だけど、お風呂は湿気が多くてカビが発生しやすく、また水ぬめりや皮脂などの汚れも付きます。排水口には髪の毛やホコリも溜まります。排水口の掃除…やらなきゃいけないと思いつつ、つい先延ばしにしちゃいます。「ヘアキャッチャーの掃除くらいはやるわ」という方も多いかと思いますが、汚れはそこだけじゃないんです。排水口の中は上図①・②のようになっています。ここをお掃除しないと浴室のいや〜な臭いの原因にもなります。特に排水ピースは「洗ったことないわ」という方もいらっしゃるかと思います。また、浴槽内の排水栓の中も掃除しないと浴槽の排水が遅くなったりします。シャフトの部分は取り外しができないため、掃除しづらいですが綿棒やつまようじなどを使うと、髪の毛などのゴミを取り除くことができます。普段のお手入れとしては、ヘアキャッチャーを毎日、封水筒は週に1回〜月に2回、排水栓は半年に1回くらいの目安でお掃除すると毎日気持ちよく入浴できそうです。排水口のフタ(写真1番上のA)を外せばなしにしていると、毎日否が応でもヘアキャッチャーに溜まったゴミを見ることになるので、清潔さを保てるそうですよ。

年末と言わず、今週末ぜひお掃除してみてくださいね!

セッツ ZETHモデルハウスのご案内  
長く暮らす「家」だからこそ 住み心地を体感しよう!

### おうち時間こそ快適にしませんか!

11月7日は、始めて冬の気配が感じられる日となっていますが、冬の始まりの日の事をなんというのでしょうか?

楽園クイズ 11月号

- ① 小雪
- ② 冬至
- ③ 立冬

答えは楽園住宅ホームページをご覧ください

楽園住宅